

Istruzioni di montaggio adattatore impulsi radio Supercom 541

Generale

Il Supercom 541 e' alimentato con batteria e disponibile con una oppure due entrate impulsi. L' apparecchio puo' essere collegato a tutti i misuratori con uscita impulsi e letto con il sistema bidirezionale radio Supercom della Sontex SA. I sigilli possono essere rimossi solo da personale autorizzato. Sono da eseguire le direttive locali e quelle del costruttore!

Montaggio modulo radio

- Il Supercom 541 e' previsto per il montaggio a parete oppure barra DIN
- Tra due adattatori impulsi radio deve essere lasciata una distanza minima di 30 cm
- Fonti di calore e disturbi elettrici nella vicinanza del modulo radio sono da evitare
- Il modulo radio puo' essere utilizzato rispettando i dati tecnici. La temperatura di utilizzo e' di 5...55°C

Collegamenti elettrici

Il Supercom 541 ha lasciato la fabbrica in perfetto funzionamento. Per garantire la continuita' del funzionamento e senza pericolo devono essere osservate le istruzioni di uso.

Durata

Il Supercom 541 ha una batteria a litio. La durata della batteria si basa su 52 letture annue.

Orologio attuale e valori mensili

Il Supercom 541 ha un orologio interno. Ogni fine mese registra i valori fino a quattro contatori. Con il Supercom 636 possono essere letti i valori degli ultimi 15 mesi. La data ed orario vengono parametrati tramite il PDA Software Sontex916 ed il radio modem Supercom 636.

Collegamento cavi

Per il collegamenti delle entrate (Versione IP54) e' da rimuovere la parte inferiore dell'apparecchio. I collegamenti devono essere seguiti secondo lo schema sul retro del coperchio.

Entrata contatori

Le entrate dei contatori sono per la registrazione degli impulsi che vengono dai contatti oppure uscite. Gli impulsi delle singole entrate vengono rispettivamente cumulati in un registro specifico. I valori quindi vengono letti con il Supercom 636.

Le entrate possono essere configurate che possono leggere fino a 20 impulsi al secondo (20 Hz). La capacita' massima cumulativa e' di 99'999'999 Impulsi.

La memoria del Supercom 541 puo' contenere le seguenti informazioni:

- Tipo di contatore (Medio)
- Unita' e valori impulsi
- Identificazione dei punti di misura
- Valore di uscite del contatore.

Lettura radio

Il Supercom 541 viene identificato con un numero di serie di otto cifre, quale viene utilizzato anche come indirizzo radio. Le informazioni possono essere lette sette giorni la settimana dalle 6.00 alle 20.00 ore.

Messa in funzione

La messa in funzione avviene tramite il modem radio Supercom 636

- Il Supercom 541 installare e collegare
- Verificare la configurazione
- Verificare il collegamento radio
- Tutti i parametri del Software Sontex916 memorizzare nel modulo radio.
- Alle entrate dei contatori generare gli impulsi oppure simulare. Verificare il registro tramite lettura. Interfaccia di comunicazione da verificare.

Sigillo

Il sigillo puo' variare secondo le direttive locali. Per questo sono da seguire le direttive locali. L' apparecchio deve avere un sigillo. Il sigillo puo' essere rimosso solo da personale autorizzato. Nel caso di inosservanza decade la garanzia.

Lavori di manutenzione e riparazione

I lavori possono essere eseguiti solo da personale autorizzato e secondo le procedure previste dalla Sontex.

Dati tecnici

Generale

Temperatura utilizzo	5° a 55°C
Temperatura magazzino	-20 a 70°C
Lunghezza del cavo di collegamento	
- IP54 (versione senza cavo)	max. 3.00 m come da omologazione
- IP68 (versione cablaggio fisso)	max. 1.50 m
Resina di riempimento	resina polyuréthane bi-componenti flessibile Damival 13552OD50
EMC-Omologazione	secondo IEC / EN 61000

Radio

Principio	FSK, bidirezionale
Frequenza	433.82 MHz
Protocollo	Radian, EN 60870 (M-Bus)
Baudrate	2400 Baud
Potenza trasmissione	< 10 mW
Distanza	ca. 30m*
* i valori dipendono dalla tipologia dello stabile. Secondo le condizioni fisiche le prestazioni possono variare e/o totalmente mancare.	

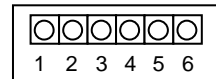
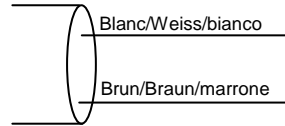
Memoria dati

EEPROM	Ogni 24 ore
--------	-------------

Dati elettronici

Alimentazione	3V Litio-Batteria a lungo termine
Durata batteria	12 + 1 anni, Base 52 letture / annuale

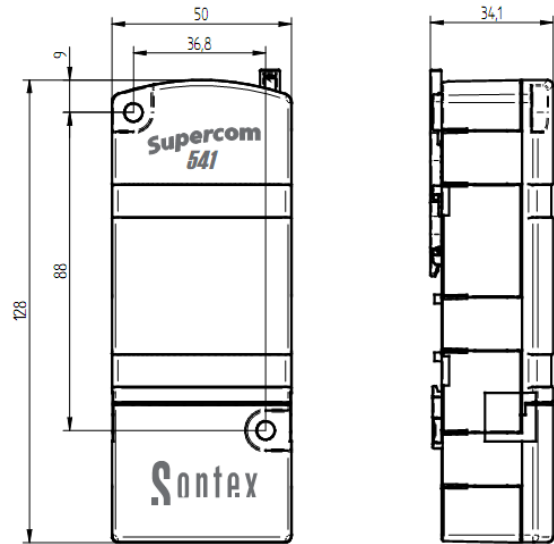
Collegamenti oppure cavi



Schema di collegamento, Modello 0541Rx000 (IP54) / 0541Rx400 (*)
Per default, solo il contatore C1 è attivato

1. Terra
2. Entrata impulsi C1
3. Entrata C1
4. Entrata impulsi C2
5. Entrata manomissione C2 oppure entrata riflusso C1
6. Terra

Schema



Schema di collegamento, Modello 0541Rx101 (IP68)

- Cavo C1:**
 bianco:terra
 marrone:entrata impulsi C1
 verde: entrata riflusso C1
 giallo:entrata manomissione C1

Schema di collegamento, Modello Nr 0541Rx202 (IP68)

- Cavo C1:**
 bianco: terra
 marrone:entrata impulsi C1
 verde: entrata riflusso C1
 giallo: entrata manomissione C2

- Cavo C2:**
 bianco: terra
 marrone: entrata impulsi C2

Schema di collegamento, Modello Nr 0541Rx303 (IP68)

- Cavo C1:**
 bianco: terra
 marrone:entrata impulsi C1
 giallo:entrata manomissione C1

- Cavo C2:**
 bianco:terra
 marrone:entrata impulsi C2
 giallo:entrata manomissione C2

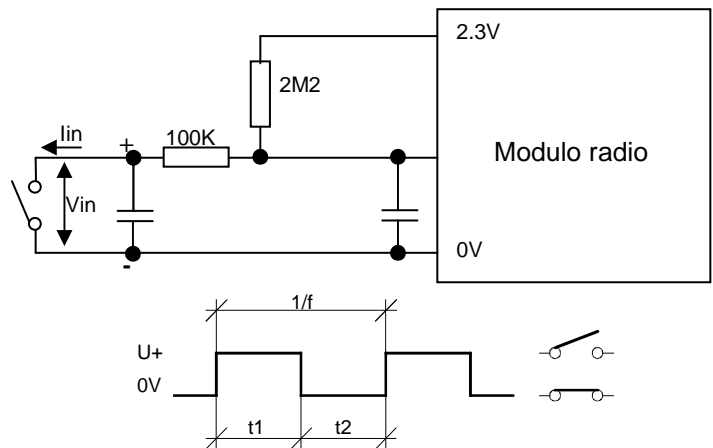
La versione IP68 e' cablata direttamente in fabbrica. Bisogna fare attenzione che nella successiva configurazione con il Pocket PC Software Sontex916 le funzioni predefinite non vengono cambiate.
 (*) : Tutta la parte elettronica superiore della versione 0541Rx400 (*) questa versione è incapsulata. Quando il cablaggio è completato, resinare la parte inferiore per aumentare la protezione contro l'umidità.

Dati elettrici e dinamici

Entrata impulsi

	min	Max
Frequenza	0 Hz	20 Hz
t1 (aperto)	12.5 ms	---
t2 (chiuso)	2 ms	---

	Contatto aperto	Contatto chiuso
Vin max	2.3 V	0.5 V
Vin min	1.2 V	0 V
Iin max	0.5 uA	1.0 uA
Iin min	0 uA	0.9 uA
R min	2.7 MΩ	0 Ω
R max	---	500 KΩ



Osservazioni :

- Nel caso di collegamento di generatori impulsi con collettori aperti, i collettori sulle entrate 2 oppure 4 ed il potenziale di riferimento (0V) collegare al morsetto 1 oppure 6.
- Il potenziale di riferimento (0 V) del morsetto 1 e 6 sono elettricamente collegati al modulo radio.

Supporto tecnico

Per il supporto tecnico contattare il distributore Sontex locale o direttamente Sontex SA
Hotline Sontex: sontex@sontex.ch, +41 32 488 30 04

Conformita' secondo CE R & TTE direttiva 1999/5/EG

I certificati sono scaricabili dalla Homepage: www.sontex.ch

Sotto riserva di cambiamenti tecnici

© Sontex SA 20012